

HOROFRANCE
B.P 423
85504 LES HERBIERS CEDEX



Tél : 02.51.64.81.15
Fax : 02.51.71.60.37
www.horofrance.com

GESTION INFORMATIQUE DU TEMPS

W.100

Sous Windows

DESCRIPTIF

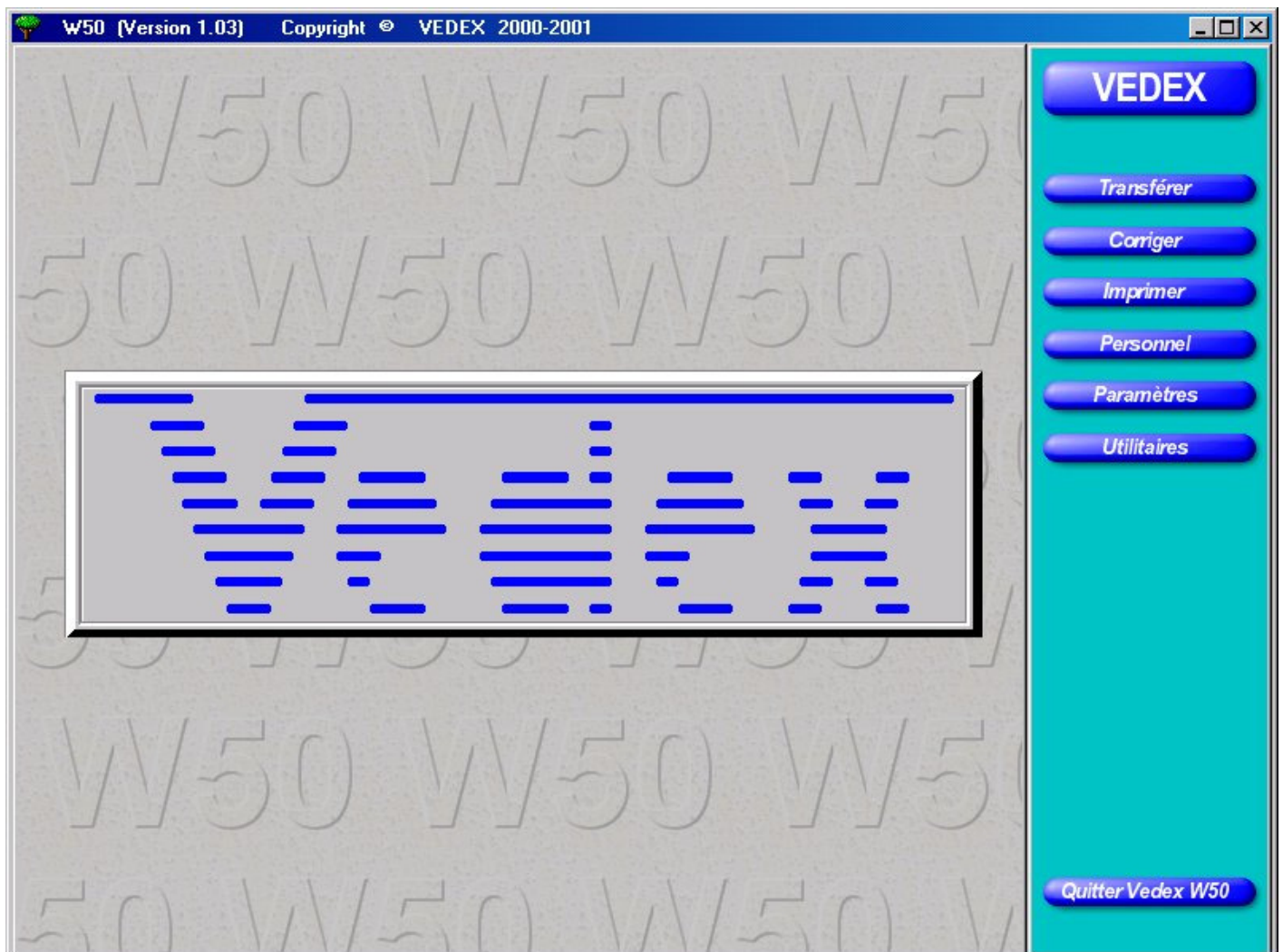
ATTENTION : Ce document n'est pas une notice d'utilisation du logiciel W.50
Il s'agit simplement d'un document commercial ayant pour but de vous donner un meilleur aperçu des performances et de la simplicité d'utilisation du logiciel W.50 mais qui ne détaille pas toutes les fonctions possibles .

TERMINAL DE POINTAGE T1000 PROX



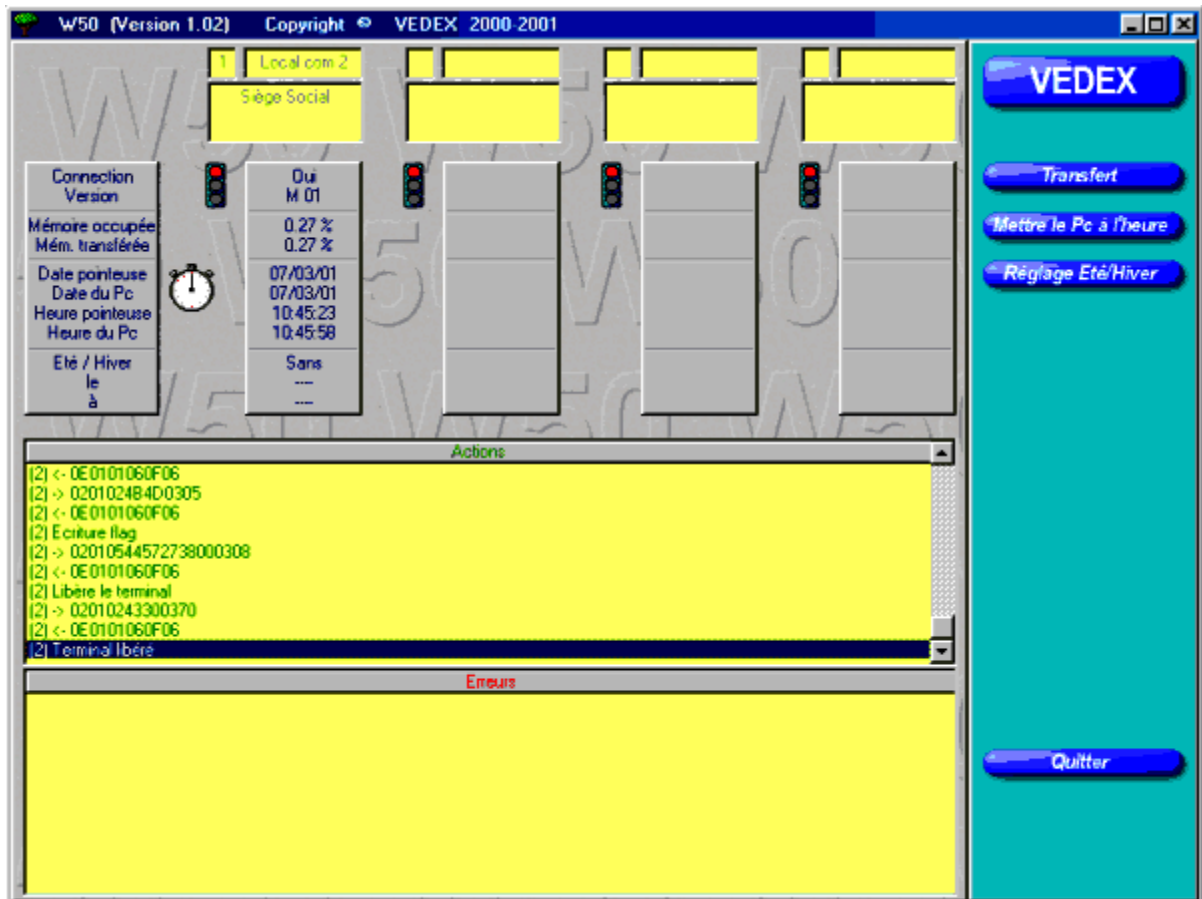
W100 : ce logiciel ergonomique simple d'approche est destiné aux entreprises dont le besoin est plus orienté sur le contrôle du temps de présence. W100 est utilisé principalement à partir de 4 boutons :

- **PERSONNEL** : fichier et paramètres d'arrondis
- **TRANSFERER** : transfert des pointages stockés dans la pointeuse (votre ordinateur n'est pas utilisé quand les employés pointent: la pointeuse est autonome)
- **CORRIGER** : visualisation à partir de filtres (les absents, les présents, les pointages impairs, etc ...) et correction ou ajout manuel
- **IMPRIMER** : impression sous de multiples formats (date à date, semaine à semaine, heures / minutes ou heures / centièmes, tri)



TRANSFERER: W100 recherche automatiquement le port série de votre ordinateur sur lequel est connecté la pointeuse. Vous pouvez avant de cliquer sur transfert, mettre à l'heure votre ordinateur ou régler les paramètres du changement d'heure été/hiver de la pointeuse. Le transfert est exécuté sans autre intervention de l'utilisateur

La première pointeuse peut être locale ou en transfert par clef USB spécifique (TOP PEN DRIVE), les suivantes, optionnelles, ne peuvent être que par cle USB.



CORRIGER (1): La liste des pointages permet une recherche et une correction facile des pointages. Un simple clic sur l'un des filtres provoque l'affichage de:

- tous (toutes les journées)
- présence (au moins un pointage dans la journée)
- absence (aucun pointage)
- pairs et égal au prévu (nombre de pointages pairs et égal au nombre théorique de pointages renseigné dans la fiche personnelle)
- pairs et différent du prévu (nombre de pointages pairs et différent du nombre théorique de pointages renseigné dans la fiche personnelle)
- impairs (nombre impair de pointages)

La période de visualisation est réglable (à partir de 1 journée). Les bornes sur employé début et employé fin sont également positionnables.

The screenshot shows the 'W50 (Version 1.03) Copyright © VEDEX 2000-2001' application window. It features a data table with columns for Date, N°, Nom et Prénom, Matricule, and Total. The table lists attendance records for employees like DUPONT Pierre, GUILLEME Claude, LIEVIN Pierre Antoine, ALIBERT Delphine, and CONSTINO Marc from January to February 2001. To the right of the table is a control panel with 'Début' and 'Fin' date pickers, 'Sem.' dropdowns, and a 'Tous' button. Below these are buttons for 'Présence', 'Absence', 'Pointages pairs égal au prévu', 'Pointages pairs différent du prévu', and 'Pointages impairs'. A vertical sidebar on the far right contains a 'VEDEX' logo and buttons for 'Ajouter', 'Modifier', 'Effacer Pointages', and search filters: 'Par Date et n° Carte', 'Par n° Carte et Date', 'Par Date et Nom', and 'Par Nom et Date'. At the bottom, there are dropdown menus for 'Début: 1 DUPONT Pierre' and 'Fin: 5 CONSTINO Marc'.

Date	N°	Nom et Prénom	Matricule	Total
Jeu 1/02/2001	1	DUPONT Pierre	0000000001	7.45
Jeu 1/02/2001	2	GUILLEME Claude	0000000002	8.00
Jeu 1/02/2001	3	LIEVIN Pierre Antoine	0000000003	7.45
Jeu 1/02/2001	4	ALIBERT Delphine	0000000004	7.15
Jeu 1/02/2001	5	CONSTINO Marc	0000000005	7.15
Ven 2/02/2001	1	DUPONT Pierre	0000000001	8.00
Ven 2/02/2001	2	GUILLEME Claude	0000000002	8.00
Ven 2/02/2001	3	LIEVIN Pierre Antoine	0000000003	8.00
Ven 2/02/2001	4	ALIBERT Delphine	0000000004	7.15
Ven 2/02/2001	5	CONSTINO Marc	0000000005	7.30
Sam 3/02/2001	1	DUPONT Pierre	0000000001	
Sam 3/02/2001	2	GUILLEME Claude	0000000002	
Sam 3/02/2001	3	LIEVIN Pierre Antoine	0000000003	
Sam 3/02/2001	4	ALIBERT Delphine	0000000004	
Sam 3/02/2001	5	CONSTINO Marc	0000000005	
Dim 4/02/2001	1	DUPONT Pierre	0000000001	
Dim 4/02/2001	2	GUILLEME Claude	0000000002	
Dim 4/02/2001	3	LIEVIN Pierre Antoine	0000000003	
Dim 4/02/2001	4	ALIBERT Delphine	0000000004	
Dim 4/02/2001	5	CONSTINO Marc	0000000005	
Lun 5/02/2001	1	DUPONT Pierre	0000000001	4.00
Lun 5/02/2001	2	GUILLEME Claude	0000000002	7.45
Lun 5/02/2001	3	LIEVIN Pierre Antoine	0000000003	7.45
Lun 5/02/2001	4	ALIBERT Delphine	0000000004	7.15
Lun 5/02/2001	5	CONSTINO Marc	0000000005	7.15
Mar 6/02/2001	1	DUPONT Pierre	0000000001	8.30
Mar 6/02/2001	2	GUILLEME Claude	0000000002	8.30
Mar 6/02/2001	3	LIEVIN Pierre Antoine	0000000003	8.30
Mar 6/02/2001	4	ALIBERT Delphine	0000000004	7.15
Mar 6/02/2001	5	CONSTINO Marc	0000000005	7.30
Mer 7/02/2001	1	DUPONT Pierre	0000000001	7.45
Mer 7/02/2001	2	GUILLEME Claude	0000000002	7.45
Mer 7/02/2001	3	LIEVIN Pierre Antoine	0000000003	7.45
Mer 7/02/2001	4	ALIBERT Delphine	0000000004	7.15
Mer 7/02/2001	5	CONSTINO Marc	0000000005	7.15
Jeu 8/02/2001	1	DUPONT Pierre	0000000001	7.45

CORRIGER (2): l'écran de correction présente 3 lignes par jour. La ligne bleue représente les pointages réellement effectués par l'employé, cette ligne n'est pas modifiable par l'utilisateur. La ligne verte représente les pointages transformés par le programme d'après les paramètres d'arrondissement de l'employé, cette ligne n'est pas modifiable par l'utilisateur. La dernière ligne est par défaut identique à la 2e ligne. Sur cette ligne, vous pouvez effectuer toutes vos corrections ou ajouts d'heures. Cette ligne est remplie par le programme tant que vous n'y effectuez pas de modification. Le programme ne la modifie plus dès votre première modification. Gestion de 14 entrées/sorties par jour. La couleur des cases entrée est différente de celle des cases sortie. Vous gérez cet écran sans la souris:

- les touches FLECHE, ENTREE ou TAB => changement de ligne ou case
- Les touches PAGE HAUTE et PAGE BASSE => changement d'employé
- Les touches CTRL + PAGE HAUTE et CTRL + PAGE BASSE => changement de semaine
- La touche F2 => sauver

La saisie est raccourcie (tapez 10 qui sera affiché en 10.00, tapez 1 qui sera affiché en 1.00, tapez .1 qui sera affiché en 0.10, tapez .01 qui sera affiché en 0.01). La valeur est présélectionnée pour le remplacement dès que le curseur arrive dans la case.

Day	Date	Row 1 (Blue)	Row 2 (Green)	Row 3 (Yellow)	Total
Lundi	5/02/2001	8.01 12.07 13.29	8.00 12.00 13.30	8.00 12.00 13.30 18.00	8.30
Mardi	6/02/2001	7.59 12.02 13.29 18.07	8.00 12.00 13.30 18.00	8.00 12.00 13.30 18.00	8.30
Mercredi	7/02/2001	8.00 12.02 13.23 17.28	8.00 12.00 13.30 17.20	8.00 12.00 13.30 17.20	7.50
Jeudi	8/02/2001	8.01 12.05 13.24 17.26	8.00 12.00 13.30 17.20	8.00 12.00 13.30 17.20	7.50
Vendredi	9/02/2001	7.54 12.03 13.32 16.12	8.00 12.00 13.30 16.10	8.00 12.00 13.30 16.10	6.40
Samedi	10/02/2001				0.00
Dimanche	11/02/2001				0.00

IMPRIMER: Ceci est la dernière étape.

Tout aussi facile que les écrans précédents: il suffit de sélectionner un format d'édition, de définir les dates début et fin de l'édition, l'ordre de tri de l'édition (par nom, par numéro ou par matricule), l'employé début et l'employé fin, l'impression des heures au format heures et minutes ou heures et centièmes. Cliquez ensuite sur IMPRESSION: votre édition est visualisable à l'écran (mode zoom possible), vous pouvez ensuite l'imprimer ou l'annuler.

Liste du personnel
Pointages Utilisateur (3e ligne), totaux jours, semaines et employés, de 1 à 5 semaines, gestion de l'arrondi de la semaine, 1 page
Pointages Utilisateur (3e ligne), totaux jours, semaines et employés, de 1 à 5 semaines, gestion de l'arrondi de la semaine
Pointages Origine (1e ligne) et Utilisateur (3e ligne), totaux jours et employés, 1 à 31 jours, 1 page par personne
Pointages Origine (1e ligne) et Utilisateur (3e ligne), totaux jours et employés, 1 à x jours
Totaux semaines et employés, de 1 à 5 semaines, gestion de l'arrondi de la semaine
Total de la période par employé et total des employés, 1 à x jours
Edition de contrôle (pointages Origine (1e ligne), Programme (2e ligne) et Utilisateur (3e ligne), état des indicateurs, 1 semaine, ge

Début: Fin: H et mn H et 100e

Sem.: 6/2001 1 2 Sem.: 6/2001 1 2 Sélection semaines

5/02/2001 📅 11/02/2001 📅 Sélection dates

1 DUPONT Pierre 0000000001 ▼ 26 NEBOUT Christophe 0000000026 ▼ Tri par numéro

DUPONT Pierre 1 0000000001 ▼ NEBOUT Christophe 26 0000000026 ▼ Tri par nom

0000000001 DUPONT Pierre 1 ▼ 0000000026 NEBOUT Christophe 26 ▼ Tri par matricule

EXEMPLE D'EDITION

Pointages Origine (1e ligne) et Utilisateur (3e ligne), totaux jours et employés, 1 à 31 jours, 1 page par personne

Edition du: Mercredi
7/03/2001
10:15:48

1 MARCHISET Eric 000000001

Judi	1/02/2001	7.57 8.00	12.03 12.00	13.33 13.40	17.29 17.20	7.40
Vendredi	2/02/2001	8.03 8.10	12.14 12.10	13.27 13.30	17.33 17.30	8.00
Samedi	3/02/2001					0.00
Dimanche	4/02/2001					0.00
Lundi	5/02/2001	8.01 8.00	12.07 12.00	13.29 13.30	18.00	8.30
Mardi	6/02/2001	7.59 8.00	12.02 12.00	13.29 13.30	18.07 18.00	8.30
Mercredi	7/02/2001	8.00 8.00	12.02 12.00	13.23 13.30	17.38 17.20	7.50
Judi	8/02/2001	8.01 8.00	12.05 12.00	13.24 13.30	17.26 17.30	7.50
Vendredi	9/02/2001	7.54 8.00	12.03 12.00	13.32 13.30	16.12 16.10	6.40
Samedi	10/02/2001					0.00
Dimanche	11/02/2001					0.00
Lundi	12/02/2001	7.58 8.00	12.02 12.00	13.31 13.30	17.25 17.20	7.50
Mardi	13/02/2001	7.59 8.00	12.02 12.00	13.34 13.40	17.49 17.40	8.00
Mercredi	14/02/2001	8.08 8.10	12.14 12.10	13.30 13.30	17.29 17.20	7.50
Judi	15/02/2001	7.54 8.00	12.08 12.00	13.28 13.30	17.27 17.20	7.50
Vendredi	16/02/2001	7.57 8.00	12.01 12.00	13.33 13.40	16.02 16.00	6.20
Samedi	17/02/2001					0.00
Dimanche	18/02/2001					0.00
Lundi	19/02/2001	7.58 8.00	12.02 12.00	13.31 13.30	17.29 17.20	7.50
Mardi	20/02/2001	7.58 8.00	12.12 12.10	13.24 13.30	17.29 17.20	8.00
Mercredi	21/02/2001	8.01 8.00	12.04 12.00	13.32 13.30	17.28 17.20	7.50
Judi	22/02/2001	7.58 8.00	12.10 12.10	13.37 13.40	17.37 17.30	8.00
Vendredi	23/02/2001	7.58 8.00	12.02 12.00	13.31 13.30	16.04 16.00	6.30
Samedi	24/02/2001					0.00
Dimanche	25/02/2001					0.00
Lundi	26/02/2001	7.57 8.00	12.04 12.00	13.29 13.30	17.27 17.20	7.50
Mardi	27/02/2001	7.59 8.00	12.03 12.00	13.31 13.30	17.29 17.20	7.50
Mercredi	28/02/2001	8.02 8.00	12.04 12.00	13.30 13.30	18.29 18.20	8.50

Total général de: 1 MARCHISET Eric 155.30

Cette édition est en heure et centièmes si la case est cochée

Page: 1



En 4 simples étapes, l'utilisation de W100 a été démontrée. Tout est conçu dans W100 pour vous faciliter l'utilisation:

- le sommaire (paramétrable à droite ou à gauche) présentant toujours les choix possibles adaptés à l'écran (pas de menu gigantesque à balayer)
- l'emploi de couleur pour différencier (exemple: le filtre actif dans la liste des pointages est vert, les autres sont rouges)
- la saisie des dates ou des semaines en cliquant directement dans un calendrier (inutile de taper 8 chiffres et 2 séparateurs)
- la saisie et la navigation rapides en correction de pointages (la main reste sur le clavier)
- la mémorisation permanente des pointages réellement effectués par l'employé (absence de contestation)
- la possibilité d'arrondir le total de la semaine
- la recherche automatique de la pointeuse ou du modem
- un seul clic pour transférer, mettre à l'heure et mettre à jour la messagerie des pointeuses
- l'édition de contrôle
- la sauvegarde automatique de vos données dans un sous répertoire (à chaque démarrage de W100 et une seule fois par jour)
- la sauvegarde manuelle (juste par un clic au moment où vous le désirez) dans un sous répertoire

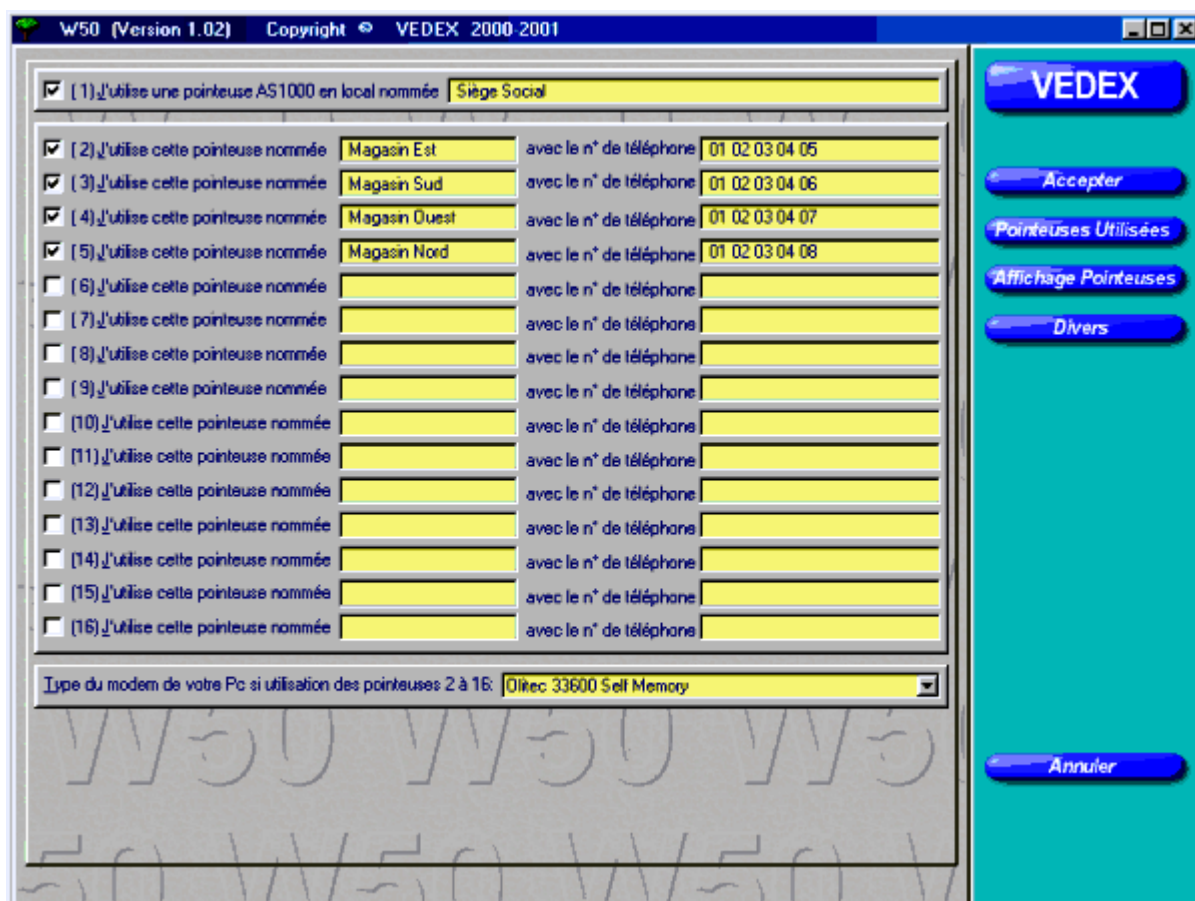
et encore d'autres fonctions à découvrir ...

Les paramètres. Description des pointeuses utilisées, de 1 à 16 pointeuses sont permises. La n° 1 est être gérée en local (mode RS232) ou en transfert par clef USB spécifique (TOP PEN DRIVE). Les suivantes sont facultatives et ne peuvent être gérées que par transfert USB.

Ce qui apparaît sur l'afficheur de la pointeuse est :

- message défilant
- nom de l'employé

numéro de la carte de l'employé



L'utilisation de W100 nécessite:

- Pentium 133 Mhz minimum
- 512 Mo de Ram minimum
- Win XP minimum
- Ecran 800 * 600 minimum
- 200 Mo de disque libre
- Lecteur de Cd Rom
- Port série RS232 si vous utilisez une pointeuse locale
- Port usb pour le TOP PEN DRIVE